




el árbol



**GOBIERNO
DE ARAGON**

Departamento de Medio Ambiente



© Gobierno de Aragón

Edita

Departamento de Medio Ambiente

Dirección técnica

Matilde Cabrera Millet y Fernando López Martín

Realización, diseño e ilustración

Colectivo de Educación Ambiental S.L. CEAM.

Jesús de la Osa

Ignacio Benedí

Patricia Eito

Henri Bourrut

José Barranco

Rosa de la Nava

Santiago Alberto

Marzo 2003

Impresión

Con Otro Color

Impreso en papel reciclado y libre de cloro CyclusPrint de Torras

¿Qué fue primero, el árbol o la semilla?



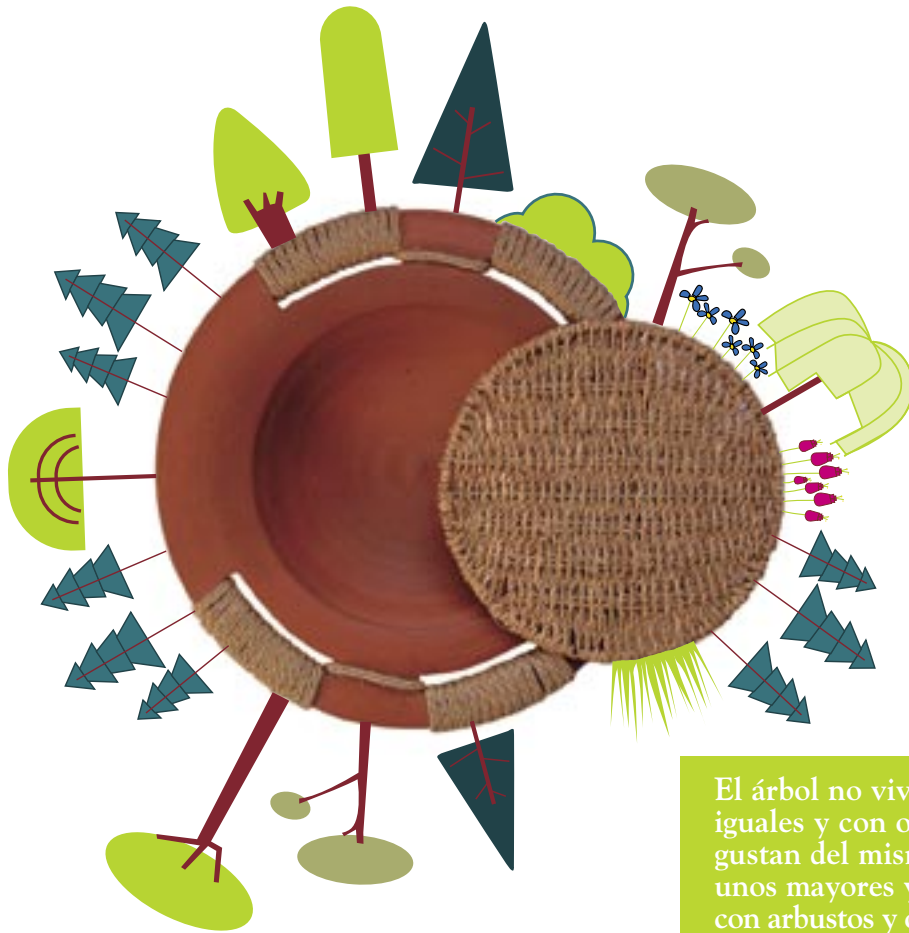
¡Uy!

**El árbol está en la semilla.
La semilla es su tesoro.**

la semilla germina y
el árbol crece poco a poco



Si las condiciones son adecuadas (temperatura, humedad, suelo...), algunas pocas semillas germinan. El árbol crece, poco a poco, si nada se lo impide: un animal que se lo coma o pisotee, una fuerte sequía o helada... Pero necesita tiempo para hacerlo.



El árbol no vive solo. Vive con otros iguales y con otros distintos a él, que gustan del mismo clima y suelo. Con unos mayores y otros menores. También con arbustos y otras plantas. Es el bosque.



Los árboles protegen el suelo y lo retienen con sus raíces, evitando la erosión (la pérdida de la capa superficial fértil del suelo) provocada por el agua y el viento.

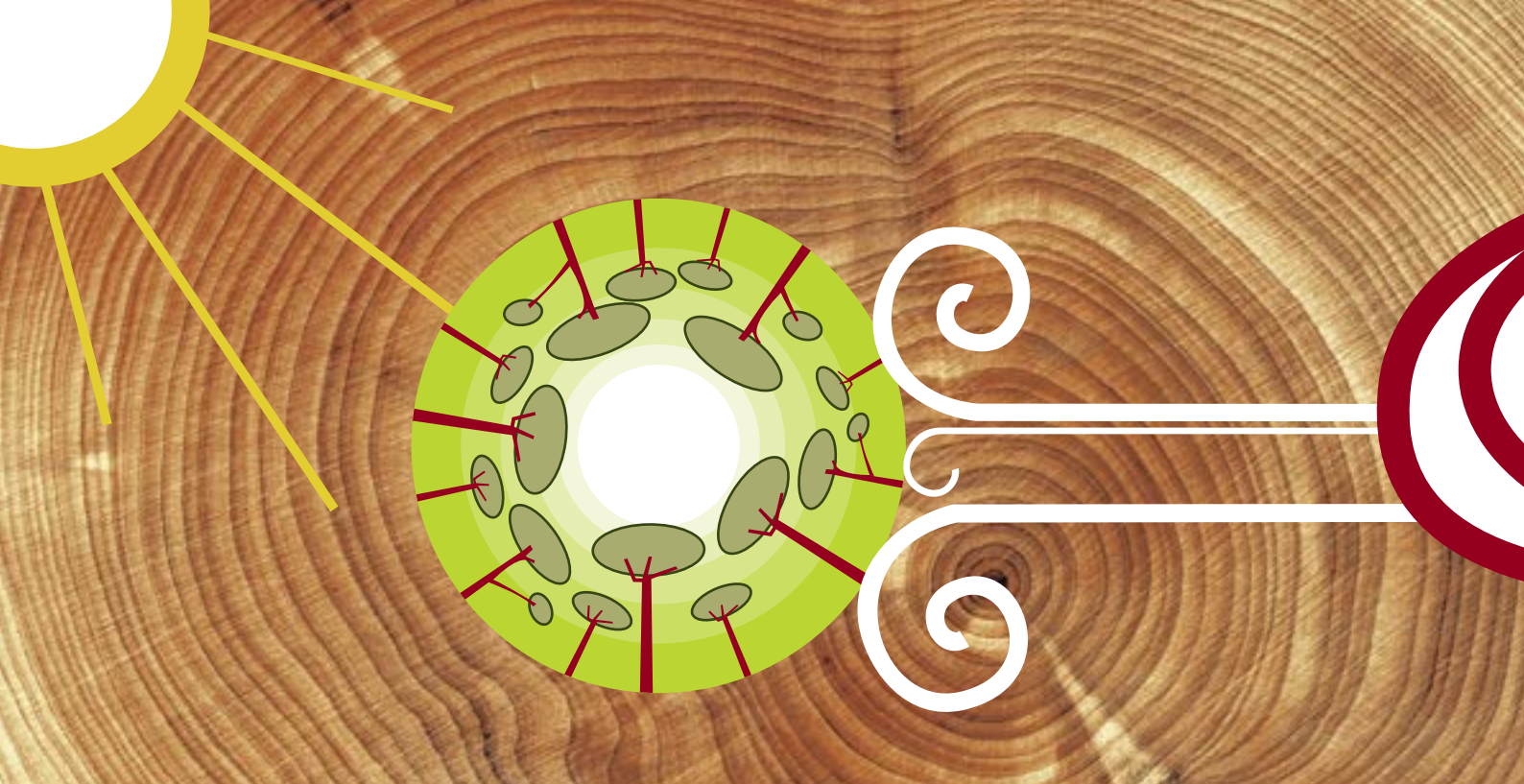
árboles, reserva de biodiversidad



Muchos animales, grandes y pequeños, encuentran en ellos refugio, cobijo, protección y alimento. Otros seres vivos viven en estrecha relación con él: plantas, hongos, bacterias... Un mundo de vida a su alrededor.

Los microorganismos y las plantas verdes, los árboles entre ellas, hicieron posible el aire respirable para nosotros, al liberar oxígeno a la atmósfera.





Los árboles modifican el clima: frenan el viento, dan sombra, proporcionan abrigo, suavizan la temperatura y contribuyen a aumentar la humedad, debido a la transpiración.



Investiga qué es un bosque autóctono y busca el nombre de 5 especies de árboles autóctonos de tu comarca. Averigua cosas acerca de ellos: cómo es su hoja y su fruto, dónde viven...



Los árboles dan calidad al paisaje en que se encuentran y muchas veces son su protagonista.

Los árboles y los bosques nos dan mucho...

...Energía

La leña todavía sirve para calentarse y cocinar a muchas personas de nuestro planeta.



...Un modo de vida

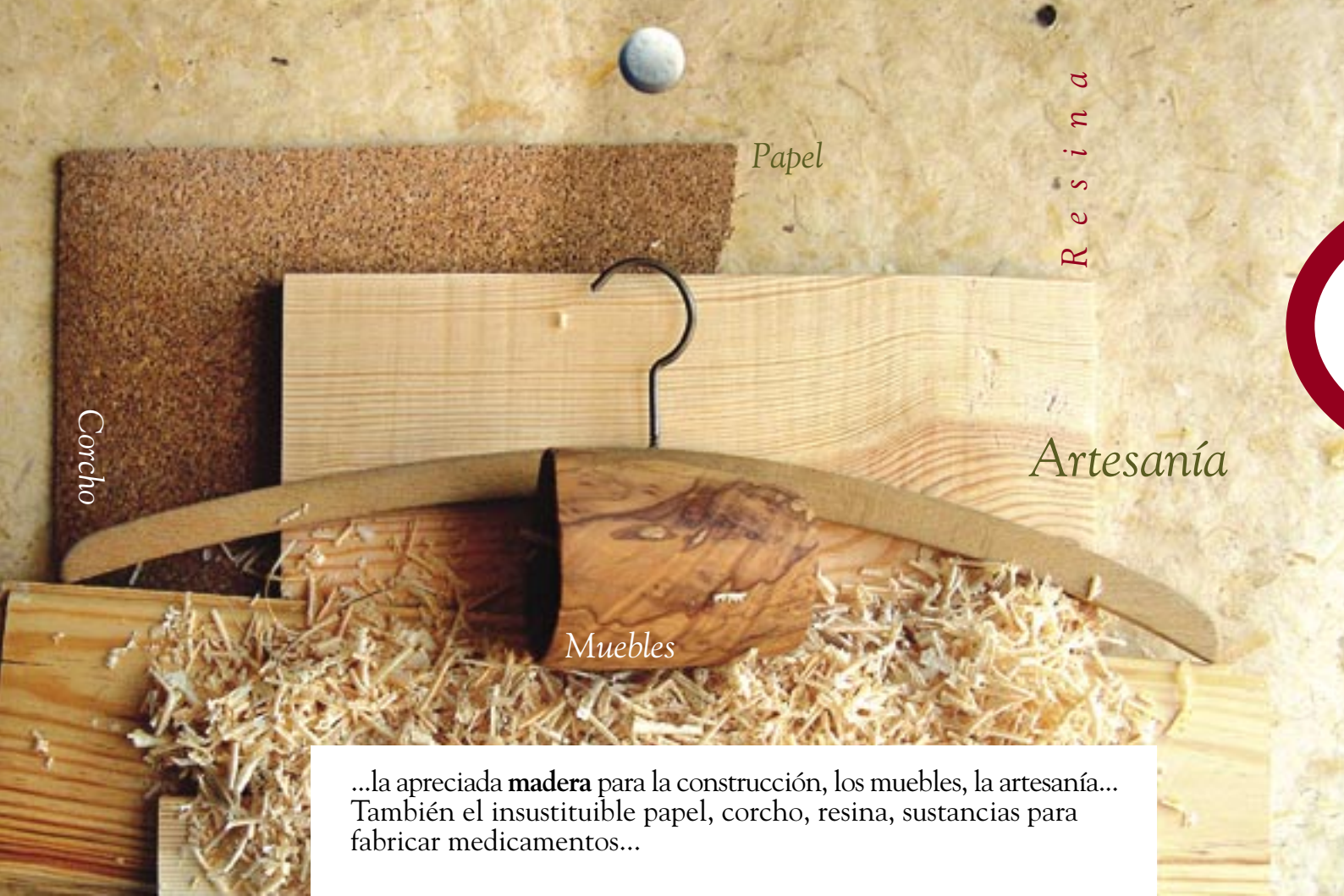
Algunas comunidades humanas viven todavía en y de los bosques y es esencial conservar éstos para preservar el modo de vida de esas gentes.

...Alimentos

para nosotros: fruta, frutos del bosque, animales, frutos secos...

para los animales: flores, hojas, ramas, frutos, raíces...





Corcho

Papel

Resina

Artesanía

Muebles

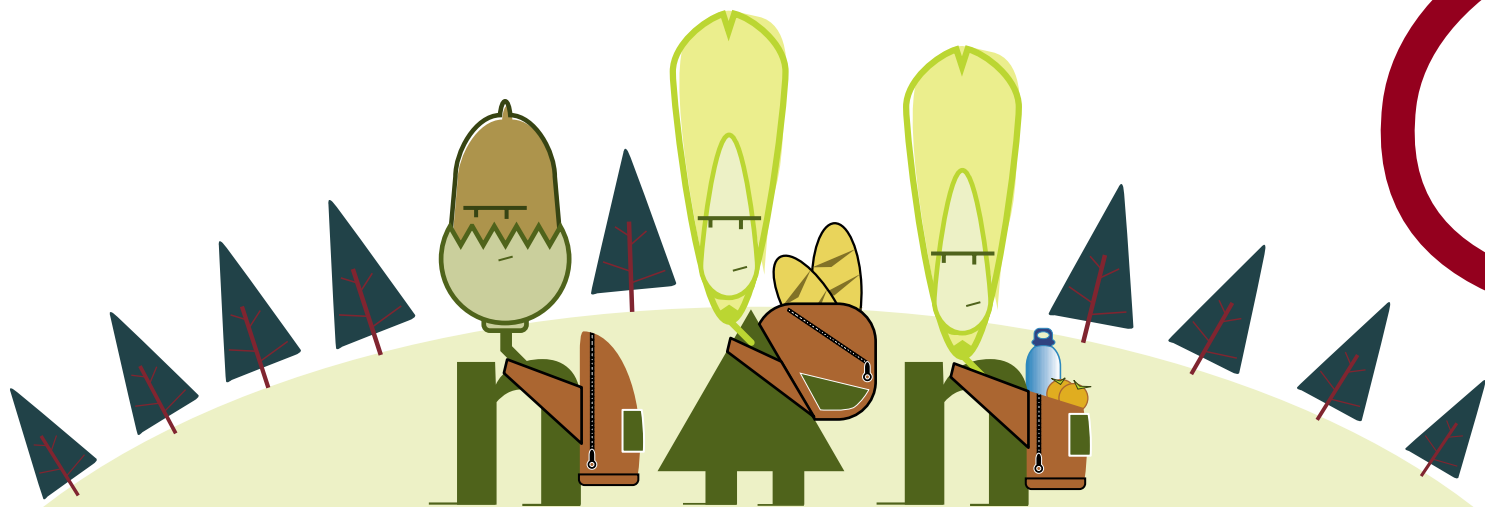
...la apreciada **madera** para la construcción, los muebles, la artesanía...
También el insustituible papel, corcho, resina, sustancias para
fabricar medicamentos...



La conservación de los bosques contribuye a mitigar el cambio climático, uno de los grandes problemas ambientales del planeta.



Investiga qué es un árbol no autóctono. Busca 5 especies de árboles no autóctonos que haya en algún jardín o parque cercano a tu casa y averigua de qué otras zonas de nuestra geografía o de qué otros países son originarios.



Y nos proporcionan ocio, disfrute y belleza, tanto en la naturaleza como en los parques y jardines de pueblos y ciudades.



Su presencia, sobre todo la de los grandes y viejos ejemplares, nos transmite solidez y fortaleza y nos asombra con su perduración en el tiempo.

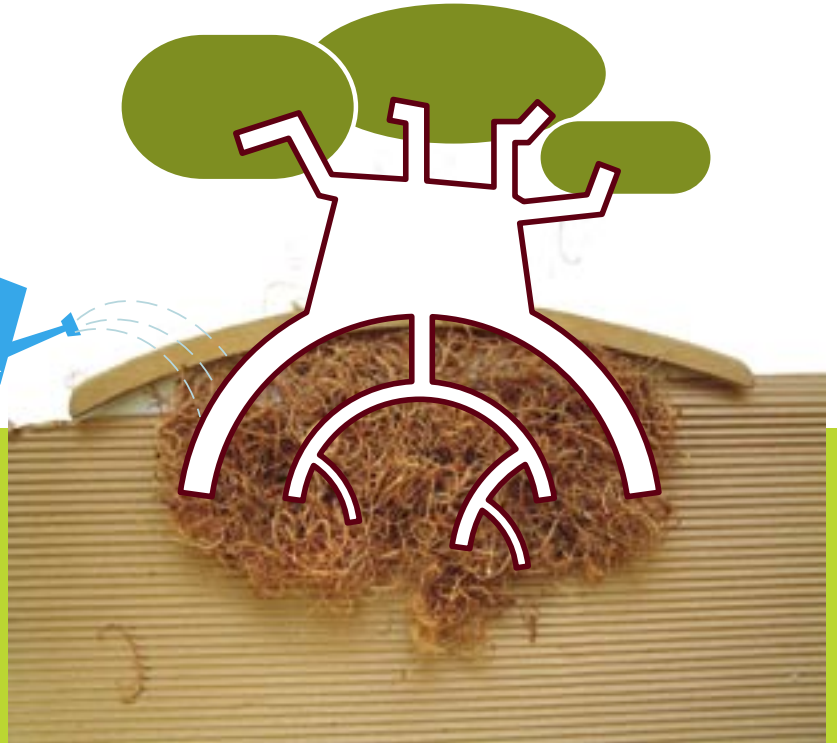
Su simbología y mitología ha inspirado a su alrededor innumerables creencias y tradiciones. En muchos pueblos, un árbol ha sido lugar de encuentro y reunión para sus vecinos.



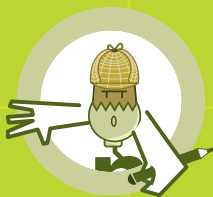
Los bosques podrían ocupar una superficie muy superior a la que hoy tienen. La quema y tala de bosques a lo largo de miles de años para conseguir superficie para la agricultura y la ganadería, madera para cientos de usos, espacio para las actividades e infraestructuras del ser humano, ha hecho que los bosques autóctonos sean una tenue sombra de lo que fueron originalmente.



Conservar, proteger y fomentar los ecosistemas forestales actuales es esencial para conservar la biodiversidad, proteger el clima y el paisaje.



Nos interesa conservar los bosques en un estado lo más natural posible. Y cuidar los árboles de los parques y jardines de nuestras ciudades.



Algunas ideas para poner en marcha



- Valorar y respetar los árboles que tenemos en nuestro entorno.
- Evitar que se deterioren y mueran debido a vandalismo, abandono, agresiones, etc.
- Ayudar a plantar árboles cuando se pueda: en la escuela, con tu ayuntamiento el día del árbol, etc.
- Ahorrar papel y utilizar papel reciclado.
- Exigir que la madera utilizada tenga la certificación de que su obtención y explotación han sido sostenibles.
- Pedir a gobiernos y países que conserven y protejan todos los bosques, especialmente los mejor conservados.

ahorra

protege

conserva

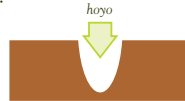


cómo se planta un árbol

La mejor época para plantar es entre noviembre y marzo, ya que en esas fechas el árbol está en reposo invernal, sin circulación de savia.

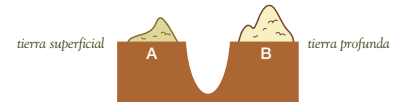
1

El hoyo debe ser amplio y profundo. Es preferible excavarlo con antelación. Así, la tierra extraída estará más aireada y con las heladas invernales se destruirán insectos nocivos para el árbol y se desmenuzarán los terrones extraídos. Si pudiera ser regada el día anterior, mucho mejor.



2

La tierra que saques sepárala en dos montones. Uno con la tierra más superficial, de mejor calidad. Otro con la más profunda, de inferior calidad.



3

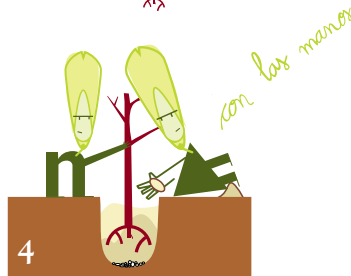
Busca un compañero o compañera. Para plantar bien los árboles es preciso cooperar. Colócalo con cuidado en el hoyo ¡el árbol, no el compañero!

4

Árboles con raíz desnuda



Pon el árbol bien derecho en el hoyo con las raíces hacia abajo, claro, y con cuidado de no dañarlas. Uno sujeta el tronco. El otro se prepara para la operación más delicada: arropar las raíces. Coloca con las manos la tierra del montón de tierra superficial alrededor de las raíces, desmenuzando los terrones, y quita las piedras. Con las manos, aprieta la tierra.



5

Árboles con cepellón



Coloca el árbol como indica el dibujo. El cepellón debe caber holgado y quedar el árbol enterrado por encima del cepellón. A continuación rellenar de tierra de mejor calidad, desmenuzando los terrones, quitando las piedras y apretando poco a poco con las manos.



6

Terminad de rellenar con el segundo montón y pisad con cuidado la tierra. Dejad una circunferencia de tierra alrededor del hoyo; no importa que falte algo de tierra para el relleno en el centro. Es el alcorque, que ayudará a retener el agua de los riegos y de la lluvias. Y por último ¡a regar!



*¡Enhorabuena!
Si has seguido estos pasos, tu árbol
amigo tiene muchas esperanzas de
vida y te has convertido en un
experto plantador.*



Recuerda

es importante utilizar especies autóctonas, propias del lugar, al repoblar montes y tierras. En los jardines y parques también se pueden utilizar especies de otros lugares, aunque las autóctonas están más adaptadas a nuestro clima y suelo.

Una nueva semilla cae del árbol

El árbol,
un ser vivo.
Nace, crece,
respira, muere.
Da vida a otros.
Nos da vida a
todos. Nos da
mucho a
nosotros, aun sin
darnos cuenta.
Cúidalo.



y todo comienza
de nuevo





¿Quieres saber más?

Hay infinidad de libros y páginas web sobre los árboles. Incluimos aquí sólo algunos, de diferentes tipos y con diferentes utilidades.

- Fischesser B. *El libro de... El árbol*. Madrid: Editorial El Drac, 2000.
Este libro trata de qué es un árbol, su anatomía y funcionamiento, sus necesidades ecológicas, cómo y dónde plantar y cuidar un árbol y qué mitos ha originado.
- Maestro J, Lahuerta V. *Nuestro amigo el árbol, desde sus orígenes hasta la ciudad*. Zaragoza: Ayuntamiento de Zaragoza, 1984.
Folleto antiguo, bellamente ilustrado, que todavía se puede encontrar en muchas bibliotecas de Aragón, con la evolución y función del árbol, la importancia y regresión del bosque, los usos de la madera... Incluye actividades.
- López G. *La guía de Incafo de los árboles y arbustos de la Península Ibérica*. Madrid: Incafo, 1991.
Una guía de descripción de especies y sus usos, con claves de identificación, fotografías y pequeñas ilustraciones.
- Giono J, Glasauer W. *El hombre que plantaba árboles*. Madrid: Altea, 1984.
Clásico y emocionante cuento sobre Elzéard Bouffier, el hombre que plantaba árboles.
- Gobierno de Aragón
<http://www.aragob.es>
Accediendo desde esa dirección al Departamento de Medio Ambiente y de ahí a Medio Natural, se puede encontrar información sobre incendios forestales y sanidad forestal.
- Ministerio de Medio Ambiente
<http://www.mma.es>
Navegando por la página se accede al banco de datos de la naturaleza, con abundante información sobre bosques, mapa e inventario forestal, etc.
- Adena-WWF
<http://www.wwf.es/bosques.php>
Página de Adena sobre la conservación, recuperación y gestión sostenible de los bosques.
- Greenpeace España
<http://www.greenpeace.es/BOSQUES/home.asp>
Página de Greenpeace sobre bosques nacionales, bosques primarios, madera certificada, campañas...
- Fundación Natura
<http://www.plantatuarbol.com/>
Página de la Fundación Natura con una iniciativa para ayudar a plantar un árbol con un click de ratón de tu ordenador.
- Fundación Ecología y Desarrollo
<http://www.ecodes.org/lifepapel/>
Papel y árboles tienen mucho que ver. Aquí podrás encontrar completísima información para ahorrar y reciclar papel.
- Consejo de Manejo Forestal
<http://www.fscoax.org/>
El Forest Stewardship Council (FSC) es una organización internacional sin fines de lucro para apoyar el manejo ambientalmente apropiado, socialmente benéfico y económicamente viable de los bosques del mundo, mediante su certificación forestal FSC.

